



Välkommen som ny medlem i Sättra Båtsällskap!

Som ny medlem kan det vara lite förvirrande med alla nya begrepp och nya delar att känna till i klubben. I detta dokument kommer vi att gå igenom de viktigaste delarna som du behöver känna till för att du ska komma igång utan att missa det viktigaste. Hemsidan innehåller också dessa och mycket mer.

OBS! Som medlem är du skyldig att **själv** läsa dig till och ta reda på vad som gäller för dig och ditt medlemskap. Föreningens styrdokument såsom stadgar, ordningsföreskrifter och miljöpolicy är tre av de viktigaste delarna, men även hur du tar ansvar för din arbetsplikt och sommarvakt. Du finner dessa på vår hemsida www.satrabat.se. Det finns inget som heter "det var det ingen som sa när jag blev medlem" här hos oss i SBS. Alla medlemmar tar sitt egna ansvar för att vara uppdaterade på det ansvar, befogenheter och skyldigheter som gäller för oss som medlemmar.

Här kommer lite information om SVI och SBS och vad som skiljer dem åt

SVI, Sättra Varvs Intresseförening – din *vinterplats* (om du väljer att boka en sådan) på grusplanen.

År 1973 bildades SVI av föreningarna SBS och FBK (Fiskarfjärdens Båtklubb). SVI är en ideell förening. SVI är den del av verksamheten som har hand om din båt på vintern på uppläggningsplatserna och även allt kring själva upptagningen (torrsättningen) och iläggningen (sjösättningen) av båtar. Du som väljer att lägga upp din båt på SVI på vintern går även vakt *där* en gång per vintersäsong, vaktdag bokas via SVI:s *egen* bokningssida <https://svi.batdata.se/>. SVI har även *de* en Arbetsplikt som du som vinterliggare kommer behöva delta i. Se deras bokningssida för hur du bokar detta.

Faktura betalas i augusti, i den kostnaden ingår hanteringsavgift och kvadratmeterpris för båten på land. Information från SVI om tex sjösättning och upptagning finns på deras hemsida <https://satravarv.se>

SVI, Förvaring av Bockar och täckställningar

Då du lagt din båt i sjön har du sannolikt ett stort knippe täckmaterial som bockar och press. Bockar och täckställningar kan du förvara i ett särskilt område på varvsområdet till höger om ingången/bomen till klubben. Du tar den plats som verkar ledig och följer anvisningar från varvspersonalen. Detta förråd är alltid öppet, så du bedömer själv om du vill använda denna yta. Ett grundläggande tips är att försvara genom att låsa fast dina saker med vajer och hänglås. Ingen garanti, men alla har ju inte plats för dessa saker hemma, så området är en service från SVI.

Du som medlem är skyldig att själv informera dig om klubbens verksamhet och regler för både sommar och vinter på respektive hemsida www.satrabat.se och www.svi.nu

Detta dokument täcker inte allt utan hjälper dig bara med de mest grundläggande delarna 😊



SBS, Sättra Båtsällskap – din sommarplats i hamnen

SBS är själva båtklubben där vi som medlemmar har vår båt liggande på vår båtplats i vattnet i hamnen. Klubben bildades 1964. SBS klubbhus invigdes 1977. Läs mer om detta på hemsidan www.satrabat.se

SBS är en allmännyttig ideell förening (inget vinstintresse).

Som medlem i SBS betalar du varje år för sommarplats och medlemsavgift i januari. Information om SBS finns på www.satrabat.se.

SBS Arbetsplikt

För aktiv medlem gäller obligatorisk arbetsplikt. Du ska utföra ett 5 timmars pass antingen på vår eller höst. Du kan välja en av de schemalagda dagarna på våren *eller* någon av de schemalagda dagarna på hösten. Arbetsspasset börjar kl 9.00 och avslutas kl 14.30. Du som kommer i god tid välkomnas i regel med en kopp kaffe. Kl 11.30 serveras en gemensam lunch. De vanligaste arbetsuppgifterna är:

- Sjöättning av bojar och bommar på våren längs bryggorna
- Torrsättning/upptagning av samma bommar och bojar för vinterförvaring
- Underhåll av bojeka, räddningsbåt och juniorverksamhetens jollar
- Underhåll invändigt och utvändigt av vårt klubbhus
- Renhållning runt klubbhus och vår strand

Du behöver vara arbetsklädd för utomhusarbete. Gardera med regnställ och arbetshandskar. Hedersmedlem över 80 år är befriad från arbetsplikt och vakt.

Du kan friköpa dig från din arbetsplikt, se hemsidan.

Utebliven arbetsplikt (anmäld, men dök inte upp eller inte anmäld alls) faktureras med 1500 kr.

Sen anmälan, efter sista angiven anmälningsdag, faktureras med 100 kr.

Önskan om alternativa arbetsuppgifter måste anmälas före den 1 april.

Sista anmälningsdag för vårarbete är 1 april och för höstarbete 1 oktober.

Du bokar ditt arbetspass via internet <https://bas.batunionen.se>

Saknar du internet finns anmälningsblankett i klubbhuset.

SBS Vaktverksamhet

I en del klubbar och marinor så finns anställd personal eller inhyrda vaktbolag som vaktar hamnen på natten under säsong. Detta är en kostnad som vi i SBS inte vill ta ut från dig som medlem då vi vill hålla medlemsavgifter nere. Som medlem i SBS behöver du därför gå sommarvakt 2 gånger under sommarhalvåret. Alternativt kan familjevakt bokas men då måste den andre parten vara över 18 år samt kunna utföra vaktarbetet. Vaktinstruktioner finns i ett skåp i verkstaden, klubbhusets nedre plan. Drogpåverkad eller onykter vakt avvisas med påföljder som beslutas av styrelsen.

Du som medlem är skyldig att själv informera dig om klubbens verksamhet och regler för både sommar och vinter på respektive hemsida www.satrabat.se och www.svi.nu

Detta dokument täcker inte allt utan hjälper dig bara med de mest grundläggande delarna 😊



Hur bokar man SBS vakt och arbetsplikt?

Bokningssystemet

Du som har vakt- och/eller arbetsplikt och har lämnat korrekt mobilnummer eller e-postadress till vårt medlemsregister kan använda systemet. Logga in via adressen <https://bas.batunionen.se/>.

Du kan nu logga in i systemet med mobilt bank-id.

Du kommer nu till en **Huvudsida** med information om dig som medlem och din båt.

Om du inte kommer in i systemet, beror det troligtvis på att ditt mobilnummer eller e-postadress är fel i vårt medlemsregister. Skriv i så fall ett mail till register@satrabat.se med ditt namn, mobilnummer och e-postadress så rättar vi till det.

Bokning av Vakt

Vid årsmötet öppnas anmälan via <https://bas.batunionen.se/>.

Bokningsmöjligheten stängs den **1 april**.

Därefter kommer vakten att läggas ut av vaktchefen för dem som inte själv valt datum.

Om du själv vill boka datum, så klicka på fliken Schema och väljer **Vakt** bland de olika listorna.

Du kommer nu till en kalender med datum.

Välj sedan det pass som passar dig och klicka på länken "boka".

Om du vill ta båda passen (familjevakt), så bokar du båda passen. Vid "familjevakt" ser man till att man har någon annan med sig och fullgör då sina *båda* vaktpass för sommaren på en och samma natt.

Uteblir du från vakt debiteras du med 2000kr. Vaktlistan ska sitta uppe på anslagstavla i klubbhuset.

Bokning av Arbetsplikt

Vid årsmötet öppnas anmälan via <https://bas.batunionen.se/>. *Medlem ska vara med på **en** dags arbetsplikt per år, alltså antingen en dag på våren eller en dag på hösten.*

Bokningsmöjligheten stängs den **1 april** för vårens arbetsdagar samt för önskan om arbete i korvkiosk alternativt städa klubbhus eller friköp av arbetsplikt.

Bokningsmöjligheten stängs den **1 oktober** för höstens arbetsdagar.

För att boka arbetstillfälle för en av de schemalagda arbetsdagarna så klickar du på fliken Schema och väljer Arbetsplikt. Nu kommer du till en lång lista med årets olika arbetsplikter. Lediga pass syns på att de har "boka" efter klockslaget. Klicka på boka och "Spara bokning" så är din arbetsplikt bokad. Ett antal dagar före din arbetsplikt kommer systemet att påminna dig med ett SMS!

Kan du inte delta i den vanliga arbetsplikten så kan du boka alternativet "Städa klubbhus" eller friköpa dig från din arbetsplikt. Vid valet Städa klubbhus kommer klubbhusvärden/ klubbhusvärdarna att kontakta dig för överenskommelse om lämplig arbetsdag.

Observera att något kan vara fel så att inte påminnelsen kommer fram. Du ansvarar själv för att komma på bokad datum.

Du som medlem är skyldig att själv informera dig om klubbens verksamhet och regler för både sommar och vinter på respektive hemsida www.satrabat.se och www.svi.nu

Detta dokument täcker inte allt utan hjälper dig bara med de mest grundläggande delarna 😊



Saknar du Internet för att boka Vakt eller arbetsplikt?

För dig som saknar internet finns anmälningsblankett i klubbhuset på väggen vid vitrinskåpen. Fyll i och lämna blanketten i brevinkastet i dörren till kontoret. Arbetschef eller Vaktchef kommer att kontakta dig om ditt datum redan är bokat och ni bestämmer tillsammans ett ledigt datum. Kom ihåg att senaste datumet är 1 april för val av vakttag, anmälan till vårarbete, städa klubbhus eller önskan om friköp.

SBS Klubbhus

Vårt klubbhus är unikt på många sätt. Det är registrerat som en kulturhistoriskt värdefull byggnad och arkitekturen kan inte bli mer tidstypiskt 70-tal. Huset ligger vackert beläget längs Mälarens strand mitt emot ön Kungshatt.

Dagligen har du som medlem tillgång till klubbhuset så länge det inte är uthyrt. Du kan gå in och värma dig och använda ytorna både ute på altanen och inne till att fika och äta matsäck. Om du använder köket ska du givetvis lämna det i samma skick du fann det genom att städa efter dig.

Hyr klubbhuset för egna fester och arrangemang! Som medlem har du en unik möjlighet att anordna fest i en av Stockholms finaste miljöer. Boka klubbhuset via samma system som du bokar vakt och arbetsplikt, alltså BAS. När huset är uthyrt är det endast den som hur som har tillgång till hela det övre planet 12:00 dagen för arrangemanget fram till 12:00 dagen därpå för städning och återställande.

Verkstaden i klubbhuset är till för alla medlemmar. Den finns i botten på klubbhuset och har en egen ingång bredvid utomhustrappan upp till övre delen av klubbhuset. I verkstaden kan du utföra arbeten och använda de verktyg och maskiner som finns. Givetvis städar du efter dig och ser till att stänga av verktyg och släcka då du lämnar.

I klubbhuset har vi även en **bastu**. Den kan bokas efter överenskommelse med Klubbhusvärdarna. Vi är lite försiktiga med att använda bastun då den egentligen behöver renoveras och inte lämpar sig för hård belastning.

Ditt **skräp** efter fester eller andra aktiviteter måste du alltid själv ta med dig från klubben. Vi har tyvärr ingen sophämtning för andra sopor än de för klubbens centrala arrangemang såsom luciafirande, styrelsemöten och medlemsmöten. Alla andra arrangemang ansvarar själva för att ta med sopor "hem". Soptunnan vid kajkanten nere vid juniorbryggan är alltid låst och det är endast Klubbhusvärdarna som har nyckel. Tunnan är endast avsett för klubbens centrala arrangemang.

Toaletter i klubbhus och på varvsområdet

Toaletter finns spridda på området på flera platser.

- två st på övervåningen i klubbhuset
- en i undervåningen i klubbhuset
- en i huset vid upptagningsramperna/sliparna
- två på baksidan av huset mitt på varvsområdet där vi har kiosk och verksamhet för vakt.

Du som medlem är skyldig att själv informera dig om klubbens verksamhet och regler för både sommar och vinter på respektive hemsida www.satrabat.se och www.svi.nu

Detta dokument täcker inte allt utan hjälper dig bara med de mest grundläggande delarna 😊



Latrintömning/ latrinsugen i hamnen

En sug för Latrintömning finns vid en av mastkranarna. Följ instruktionen vid sugen så kommer det gå bra. OBS att du absolut inte får suga upp något annat än det du har i din *latrintank*. Att använda sugen till att "städa" sitt kölsvin från oljor och annat gör att packningar i sugen/maskinen förstörs och slutar ganska snart med att latrinsugen behöver lagas för stora summor.

Viktigt om bottenfärgen på din båt

Sedan säsongen 2020 får inte SBS upplåta plats i hamnen åt båtar med giftfärger över Stockholms stads referensvärden. Du som medlem i SBS måste intyga att bottenfärgen på din båt håller sig inom dessa referensvärden. När du blev medlem ska du ha fått frågan om detta och även tillgång till det intyg som ska fyllas i och skickas in till klubbens miljöansvarige. Utan ett sådant intyg får din båt inte ligga i SBS hamn under säsong. Om du är osäker på vad slags färg din båt är målad med så är det ditt ansvar att se till att göra vad som krävs för att din båt ska få ligga i hamnen.

På hemsidan www.satrabat.se/miljo kan du läsa mer och hämta ett intyg att fylla i.

Angående din båts förtöjningar i hamn

Förtöj alltid för storm! Även inne i vår hamn. Tänk på att de stora båtarna som trafikerar farleden drar upp hög sjö. Du kan inte räkna med att fartygen sänker farten enligt sjömärket strax innan vår hamn ska passeras. Följande uppräknade krav på förtöjningar gäller i Sättra Båtsällskap och ytterligare detaljer med bilder och liknande kan hittas under Hamnen på hemsidan.

Förtöjningsfjädrar av spiraltyp måste alltid säkras med kätting. Fjädern kan brista!

Förtöjningsfjädrar av gummi är bra. När sådana används är det mycket viktigt att tillverkarens rekommendationer beträffande tågvirke följs.

Schaklar skall vara smidda – ej gjutna – och minst lika grova som öglan/ ringen på bomen. Vid all förtöjning i ring eller öglebult, bojögla eller liknande bör tågvirket splitsas och förses med kaus av rostfritt stål eller galvaniserat järn. Kausen schaklas sedan fast i ringen eller öglan. Den vanliga karbinhaken är direkt olämplig och därmed bannlyst i hamnen.

Fendrar är ett krav för att skydda både din egen båt och andras båtar. Därför skall du alltid ha rejäla fendrar i tillräckligt antal – minst sex stycken (tre per sida) då båten ligger vid brygga eller kaj även om ingen annan båt ligger i närheten.

Halt tågvirke/ rep glider lätt upp. Säkra med gott om halvslag. Använd hela din knap.

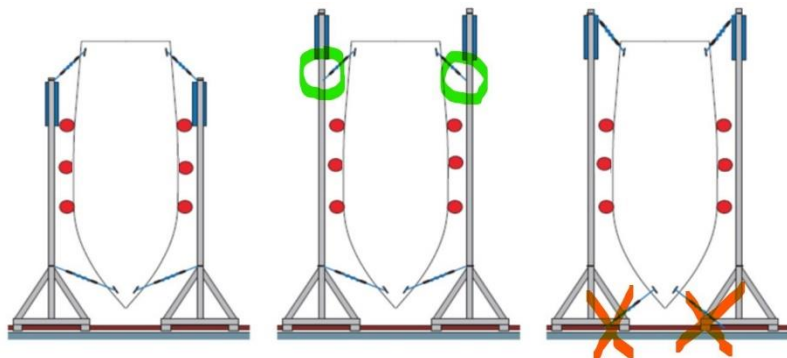
Nötningsrisken är störst där tågvirket rör sig mot halkipar, förstag, bryggkanter och liknande. Dra en plastslang över tågvirket så håller det betydligt längre och du slipper oroa dig.

Du som medlem är skyldig att själv informera dig om klubbens verksamhet och regler för både sommar och vinter på respektive hemsida www.satrabat.se och www.svi.nu

Detta dokument täcker inte allt utan hjälper dig bara med de mest grundläggande delarna 😊



2 exempel på rätt förtöjningar i hamnen samt ett som är felaktigt eller inte möjligt.



Från våren 2023 kan du inte förtöja med förtampar i *bryggan*. Endast förtöjning direkt i bom enligt vänstra och mittersta bilden kan göras.

SBS Juniorverksamhet

SBS Juniorverksamhet drivs helt av föräldrar och vuxna, oftast med anknytning till klubben. Verksamheten har denna omgång varit igång sedan 2012. Verksamheten riktar sig till barn mellan 10-15 år. Aktiviteterna är främst segling mellan kl 18-20. Säsongen brukar börja i början på maj med fem träffar på våren och sedan fem träffar på hösten. Båtarna som används är Optimister och Tvåkrona. Ofta genomför juniorverksamheten ett helgläger i början på höstterminen.

Aktuella avgifter för klubbens olika delar

Här följer en förteckning över olika delar för vilka klubben tar en avgift. De aktuella priserna finner du på hemsidan.

Inträdesavgift aktiv senior

Inträdesavgift junior

Årliga avgifter:

Årsavgift aktiv senior

Årsavgift för stödjande medlem

Årsavgift aktiv junior

Hamnavgift (sommarsplats), baseras på båtplatsens bredd

Panter (återfås då man lämnar klubben):

Klubbhusandelar

Pant för nyckel eller låsbricka

Andra avgifter:

Hyra klubbhus

Utebliven vakt

Utebliven arbetsplikt som ej anmäls

Friköp av arbetsplikt

Anmälan till arbetsplikt efter sista anmälningsdag

Förseningsavgift på inbetalning

Du som medlem är skyldig att själv informera dig om klubbens verksamhet och regler för både sommar och vinter på respektive hemsida www.satrabat.se och www.svi.nu

Detta dokument täcker inte allt utan hjälper dig bara med de mest grundläggande delarna 😊



Karta över Sätra Båtsällskap och Sätra Varvs Intresseförening



Teckenförklaring:

- A: A-bryggan, inga Sjövattnenslangar från säsong 2023.
- B: B-bryggan, inga Sjövattnenslangar från säsong 2023.
- C: C-bryggan, inga Sjövattnenslangar från säsong 2023.
- D: SBS Klubbhus; Kök, SBS Kontor, Samlingssal, Verkstad, Bastu (enl ök med klubbhusvärd), Dusch, Toalett uppe och nere.
- E: Juniorverksamheten med jollar och juniorbod.
- F: Stora mastkranen, Juniorbryggan (liten flytbrygga längs kajen)
- G: Lilla mastkranen, Latrintömning, Toalett, Färskvatten på kajsidan
- H: Mastskjulet, SVI Garage
- I: Miljöstation – spilloljor, färgburkar
- J: Kiosken, Vintervaktstuga, SVI kontor, Toaletter, samlingsplats för upprop vid Sjösättning, Torrsättning och Arbetsdagar
- K: Plats för båtställningar och pallningsvirke
- L: Stora hamnplan
- M: Övre hamnplan
- P: Parkering sommartid, vintertid kan du parkera direkt vid din båt.

Du som medlem är skyldig att själv informera dig om klubbens verksamhet och regler för både sommar och vinter på respektive hemsida www.satrabat.se och www.svi.nu

Detta dokument täcker inte allt utan hjälper dig bara med de mest grundläggande delarna 😊